

Baby cardigan Basilico

Un piccolo cardigan a maniche approssimativamente per un bimbo di 9-12 mesi, anche se la maglia legaccio lo rende molto elastico. La lavorazione è semplicissima, in un solo pezzo dal dietro a salire fino alle spalle e giù per i due davanti, lavorando l'abbottonatura contemporaneamente al resto. Niente bordi e solo due cuciture da cucire. La spiegazione è per un cardigan da bambina con un motivo traforato che scorre lungo tutto un lato del cardigan e che, assieme all'abbottonatura, gli dà una notevole asimmetria. per un cardigan da maschietto è sufficiente invertire i due davanti e, se preferite, lavorare una semplice treccia al posto del motivo a foglie (che comunque non è particolarmente vezzoso e quindi io adotterei tranquillamente anche per i maschietti). O addirittura, per chi non si sente in grado di lavorare né treccia né foglie traforate, è possibile comunque lavorare il cardigan solo a maglia legaccio! Il filato prescelto, un misto di lana e cotone, è perfetto, come le manichine corte, per le mezze stagioni o per stare in casa quando il riscaldamento ruggisce: caldo ma non troppo pesante. I bordi sono tutti lavorati

passando la prima maglia a rovescio per dare loro un bell'aspetto a catenella.

Mi serve

- Adriafile Duo Comfort (52% pura lana, 48% cotone 120 metri, 50 grammi), 4 gomitoli (attenzione, del quarto viene usato solo un piccolo quantitativo, ne resta più che abbastanza per fare un cappellino con cui creare un completo)
- Ferro circolare da 4 mm per 80 cm o ferri tradizionali dello stesso diametro
- Cinque anellini marcapunti e un marcapunti a lucchetto
- Spilla o filo di scarto per trattenere le maglie in attesa
- Ago da lana a punta tonda e forbici
- Due bottoni da 1,7 mm

Lavorazioni speciali

Maglie montate a catena

Lavorando sul dritto del lavoro subito dopo aver voltato, inserisci la punta del ferro di destra nella



prima maglia del ferro di sinistra, estrai una maglia e passala sul ferro di sinistra, ripeti fino a avere il numero di maglie richiesto.

Maglie montate a catena invertita

Lavorando sul dritto del lavoro e senza voltare una volta giunta alla fine del ferro, inserisci la punta del ferro di destra nella prima maglia del ferro di sinistra, estrai una maglia e passala sul ferro di destra, ripeti fino ad avere il numero di maglie richiesto.

Righe accorciate con maglia legata

Le righe accorciate consistono nel lavorare il ferro solo parzialmente, voltando il lavoro prima che il ferro sia completato. Eseguendole senza alcun accorgimento, nel punto in cui si volta il lavoro rimane un buchino. Per ovviare il problema, lavorando a maglia legaccio, si procede in questa maniera: arrivata alla maglia designata, sposta il filo di lavoro sul davanti, passa la maglia seguente sul ferro destro senza lavorarla, sposa nuovamente il filo sul dietro del lavoro e ripassa la maglia, sempre senza lavorarla, sul ferro destro. A questo punto è possibile voltare il lavoro e riprendere a lavorare a maglia legaccio.

Tensione

22 maglie e 44 ferri = 10 cm.

Esecuzione

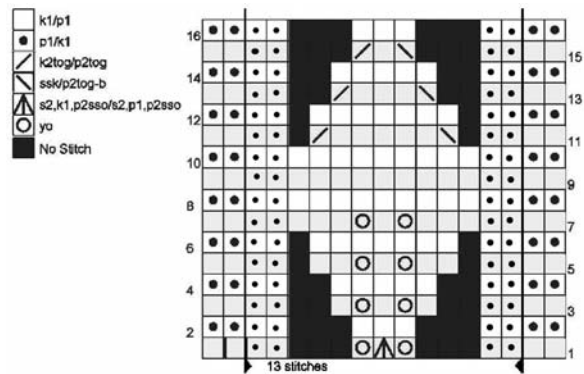
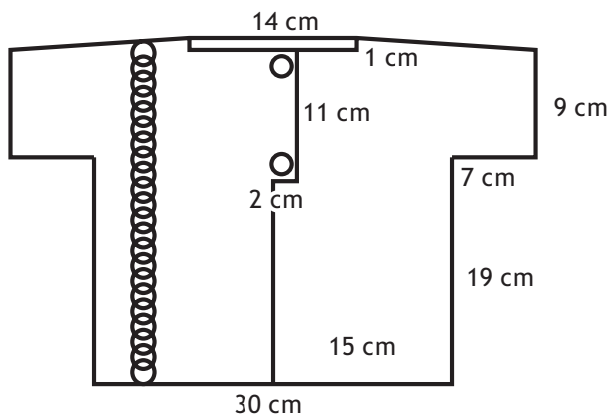
Dietro

Monta 67 maglie, gira.

Ferro di impostazione 1: Passa la prima maglia a rovescio, 9 dir, inserisci l'anellino (IA), 2 rov, 1 dir, gettato, 1 dir, gettato, 1 dir, 2 rov., IA, dir fino alla fine.

Ferro di impostazione 2: Passa la prima maglia a rovescio, dir fino all'anellino (A) che passi, lavora le maglie tra i due anellini come si presentano, lavorando a rov i gettati, passa l'A, dir fino alla fine.

Questi due ferri corrispondono ai primi due ferri



ri dello schema della Foglia di basilico. Continua la lavorazione a maglia legaccio, sempre passando la prima maglia a rovescio per il bordino. Tra i due anellini, continua la lavorazione della Foglia di basilico, partendo dal ferro 3 dello schema (solo per la prima foglia). Prosegui la lavorazione fino ad aver completato la riga 15 della quinta foglia.

Maniche

A partire dal ferro 15 della quinta foglia inizia la lavorazione delle maniche. Lavora il ferro fino alla fine quindi, senza voltare, inserisci un nuovo anellino, quindi con la tecnica a catena (vedi "Lavorazioni speciali") monta 15 maglie a nuovo.

Volta il lavoro, proseguendo anche sulle nuove maglie con la lavorazione a legaccio e lo schema della Foglia di basilico. Arrivata al capo opposto, di nuovo inserisci un anellino e monta a nuovo 15 maglie.

Prosegui la lavorazione fino ad aver completato altre 2 Foglie di basilico.

Spalle e scollatura

Sempre lavorando secondo lo schema, lavora ancora 2 ferri (ferri 1 e 2 della Foglia di basilico). Nel ferro seguente lavora fino a 5 maglie prima della fine del ferro, lega la maglia seguente (vedi "Lavorazioni speciali") e volta. Lavora ancora fino a 5 maglie prima della fine del ferro e ripeti la legatura della maglia (ferri 3 e 4), quindi nei due ferri seguenti volta il lavoro a 10 maglie (ferri 5 e 6).

Lavora un ferro su tutta la lunghezza del capo (ferro 7). Volta il lavoro, lavora secondo lo schema per 37 maglie (22 maglie dopo l'anellino delle maniche), quindi intreccia 25 maglie a lavora ancora fino alla fine del ferro secondo lo schema. Passa le prime 37 maglie su una spilla da balia o un pezzo di filo di scarto per tenerle in sospenso e continua la lavorazione sulle restanti 37.

Davanti destro

Continua a lavorare il davanti destro secondo lo schema. Lavora i ferri 9 e 10 su tutte le maglie, nei ferri 11 e 12 segui un ferro accorciato (come hai

fatto per il dietro) a 10 maglie dalla fine, e nei ferri 13 e 14 esegui a 5 maglie dalla fine, quindi nuovamente esegui i ferri 15 e 16 lavorando fino alla fine.

Nel ferro seguente, monta a nuovo 18 maglie con il metodo a catena invertito, inserendo un anellino tra la tredicesima e la quattordicesima.

Lavora due ferri, quindi volta il lavoro ed esegui la rotondità del collo con delle righe accorciate. Sempre lavorando con il metodo delle maglie legate, volta il lavoro dopo aver lavorato 6 maglie dopo il secondo anellino della Foglia di Basilico, torna al bordo e lavora ancora due ferri accorciati voltando il lavoro dopo 8 e dopo 10 maglie.

Ora esegui il primo occhiello. Nel ferro seguente, lavora fino all'ultimo anellino, intreccia 2 maglie, lavora fino alla fine. Volta il lavoro, lavora fino al "buco", monta 3 maglie e lavora fino alla fine. Continua lavorando secondo lo schema fino ad aver completato 2 foglie complete dopo la spalla (in totale la manica sarà alta l'equivalente di 5 foglie). Lavora il primo ferro della seguente Foglia di basilico, volta il lavoro e intreccia le maglie fino all'anellino. Continua a lavorare secondo lo schema fino alla riga 12 della foglia ed esegui un secondo occhiello sulle righe 13 e 14, prosegui per le righe 15 e 16, quindi esegui la riga 1 della foglia seguente, intrecciando le 5 maglie della bottoniera nel corso della riga 2.

Prosegui la lavorazione fino ad avere completato altre 4 foglie. In totale il golfino sarà composto da 15 foglie: 5 per il dietro, 5 per le maniche e 5 per il davanti. Intreccia il davanti.

Davanti sinistro

Rimetti le maglie del davanti sinistro sul ferro (se preferisci puoi lavorare i due davanti contemporaneamente usando due gomitoli). Lavora due ferri, quindi esegui la sagomatura a righe accorciate della spalla lavorando un ferro fino a 10 maglie dal bordo della manica, e la seconda lavorando fino a 5 maglie dal bordo. Lavora ancora 2 ferri, monta a nuovo 13 maglie con il metodo a catena. Lavora due ferri quindi esegui la sagomatura del collo a righe accorciate, lavorando come per il davanti destro quindi inserisci il marcapunti a lucchetto per tenere più agevolmente il conto della righe lavorate.

Prosegui a lavorare per 32 ferri, quindi intreccia le 15 maglie della manica. Sposta il marcapunti a lucchetto su questo ferro, prosegui la lavorazione per 64 ferri e intreccia.

Finitura

Cuci i fianchi e il sottomanica. Applica i bottoni al davanti sinistro, in corrispondenza degli occhielli.

Alice Twain vive e lavora come compositrice tipografica a Milano; sopravvive leggendo, lavorando a maglia, cucinando e scrivendo sul blog *A Typesetter's Day*; collabora al progetto *Motivi a Maglia*.

Questo schema è stato rilasciato sotto la licenza **Creative Commons Attribuzione-Non commerciale-Non opere derivate 2.5 Italia**. Per leggere una copia della licenza visita il sito web <http://creativecommons.org/licenses/by-nc-nd/2.5/it/> o spedisci una lettera a Creative Commons, 171 Second Street, Suite 300, San Francisco, California, 94105, USA.